

---

## VOORSPOEDIGE KWEEK MET DE STIERSLANG (*PITUOPHIS MELANOLEUCUS SAYI*)

Door: Hans van der Eerden, Kempkeshoeve 43, 5262 NV Vucht.

Inhoud: Inleiding - Terrariumomstandigheden - Kweekstimulans - Paringen - Dracht en leggen - Broedomstandigheden - De jongen.

### INLEIDING

In januari 1987 kwam ik in het bezit van een paar-tje *Pituophis melanoleucus sayi*. Beide dieren waren afkomstig uit wildvang. Het vrouwtje woog op dat moment 1500 g bij een lengte van ongeveer 165 cm; het mannetje 870 g bij een lengte van ongeveer 140 cm. Aangezien de dieren volwassen waren, was de leeftijd niet met zekerheid te bepalen, hoewel het mannetje waarschijnlijk niet ouder was dan enkele jaren.

### TERRARIUMOMSTANDIGHEDEN

Ik bracht de dieren onder in aparte terraria, het mannetje in één van 80x50x50 cm, het vrouwtje in één van 120x50x75 cm (lxbxh). Ik houd beide dieren het hele jaar door apart, behalve in de paringstijd. De omgevingstemperatuur gedurende het warme seizoen ligt tussen 24 en 32°C overdag en 18 en 25°C 's nachts. Het terrarium wordt verlicht door een TL-lamp van 20 Watt (kleur 33) en verwarmd door een 40 Watt reflectorlamp. Bovendien is er een 10 Watt verwarmingskabel, afgedekt met leistenen van ongeveer 1 cm dikte. De temperatuur daarop is ongeveer 30°C. Een gedeelte van deze bodemverwarming bevindt zich ook onder de reflectorlamp, zodat deze plaats

---

vrij warm is.

#### KWEEKSTIMULANS

De belichtingsduur is in de zomer 15 uur per dag. Daarnaast is er invallend licht van buiten. In oktober verminder ik het aantal uren licht en warmte. Daarnaast sproei ik in deze periode regelmatig. De dieren krijgen dan geen prooi meer aangeboden. Ik heb het mannetje een winterrust gegeven van 1 november tot 27 december, bij temperaturen tussen 14 en 18°C. Het vrouwtje onderging een winterrust van 1 november tot 1 januari, bij dezelfde temperatuur.

#### PARINGEN

Op 6 maart 1988 bracht ik de dieren bij elkaar, nadat het vrouwtje verveld was. Het mannetje was al eerder verveld. Van 9 tot en met 13 maart was er sprake van paargedrag. In elk geval heb ik paringen waargenomen op 9 maart (laat in de avond) en op 13 maart (van 's morgens tot rond 15.00 uur).

#### DRACHT EN LEGGEN

Vanaf 2 april weigerde het vrouwtje aangeboden voedsel. Op 4 mei legde zij vanaf 's morgens vroeg tot rond drie uur 's middags 12 grote eieren. Ik heb één ei gewogen dat 55 g woog. De rest lag in een cluster samengeplakt. Het vrouwtje woog twee weken voor het leggen 1790 g, na het leggen 1000 g. Het gewicht van alle eieren zou dus ongeveer 790 g zijn geweest.

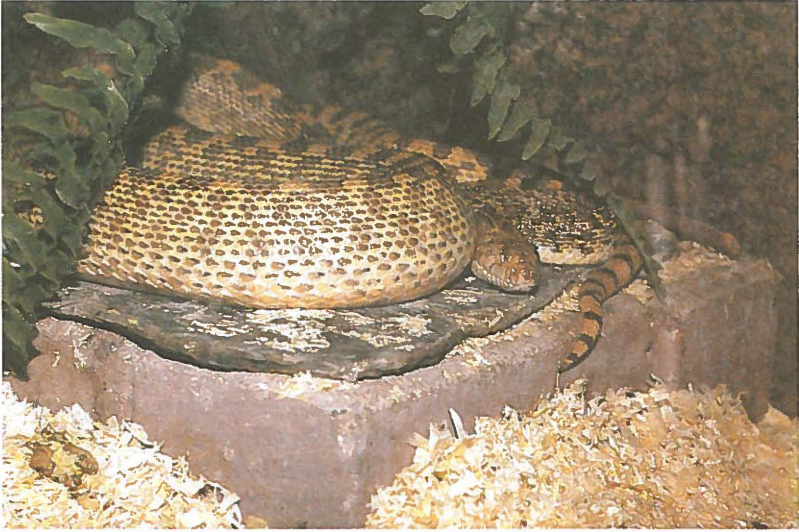


Foto 1. *Pituophis melanoleucus sayi*, vrouwtje / female. Foto: H. van der Eerden.



Foto 2. *Pituophis melanoleucus sayi*, jong op het punt van uitkomen / hatching young. Foto: H. van der Eerden.

---

## BROEDOMSTANDIGHEDEN

Ik heb de eieren uitgebroed in fijn zand, afgedekt met houtkrullen, bij een temperatuur van 27 tot 30°C. De toch al grote eieren groeiden onder die omstandigheden behoorlijk: het ene gewogen ei woog op 19 juni ca. 80 g. De broedduur was 57-59 dagen.

## DE JONGEN

Op 30 juni kwamen twee eieren uit; op 1 juli vier, en op 2 juli vijf. Het twaalfde jong bleek dood in het ei te zitten. Het zwaarste jong woog ongeveer 50 g. Het lichtste diertje woog ongeveer 30 g. De slangetjes waren ongeveer 40 cm lang. Er waren vier mannetjes en zeven vrouwtjes. Alle diertjes vervelden na 12 dagen. Na de eerste vervelling waren ze stralend geel met een scherpe donkerbruine tekening. Dwangvoeren was niet nodig: zes jongen aten al voor de eerste vervelling prooien in de grootte van nestmuizen tot "springertjes". Het record lag bij een slangetje dat al een uur na de geboorte een behaarde nestmuis at. Alle diertjes groeiden vervolgens zeer voorspoedig.